

Protokoll: Fakultätsversammlung

Datum/Zeit: 29.8.2022, 17.30 Uhr
Ort: Kleiner Hörsaal ZLF

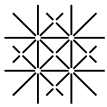
Leitung: Prof. Primo Schär

Protokoll: Elke Zundl

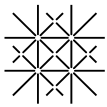
Verteiler: Fakultätsmitglieder

Codes: B Beschluss M Meinungsbildung
I Information W Wahl

| | Wichtige Beschlüsse / Aufträge / Informationen | Wer | Termin | Code |
|---|--|--------------------------|--------|------|
| 1 | <p>“Research Pick of the Month” / Prof. U. Fischer</p> <p>Fischer U, Kaesmacher J, Strbian D, et al. Thrombectomy alone versus intravenous alteplase plus thrombectomy in patients with stroke: an open-label, blinded-outcome, randomised non-inferiority trial. <i>Lancet</i> 2022; 400: 104-115</p> | Fischer | | I |
| 2 | <p>Genehmigung Protokoll letzte Sitzung / Traktandenliste ://: genehmigt</p> | Alle | | B |
| 3 | <p>Verleihung Masterarbeitspreise 2022</p> <p>1. Preis Frau Mahyar Joodaki 2. Preis Herr Nicola Davaz 3. Preis Frau Anja Renner</p> <p>Herzliche Gratulation !</p> | Zimmermann | | I |
| 4 | <p>Mitteilungen Fakultätsleitung</p> <p>Nationale Koordination Seltene Krankheiten (kosek): Start für die Bildung von nationalen Referenzzentren https://www.kosekschweiz.ch Informationsveranstaltung: Montag 5.9.2022, 16-18 Uhr kleiner Hörsaal ZLF Koordinatoren Zentrum für seltene Krankheiten Basel USB/UKBB USB: Prof. Mike Recher UKBB: Dr. Andreas Wörner Weitere Informationen, siehe PP, Beilage zum Protokoll.</p> <p>Gratulation Basler Wissenschaftspreis für Public Health-Expertin: Prof. Nicole Probst-Hensch</p> | Schär Szinnai Frey | | I |



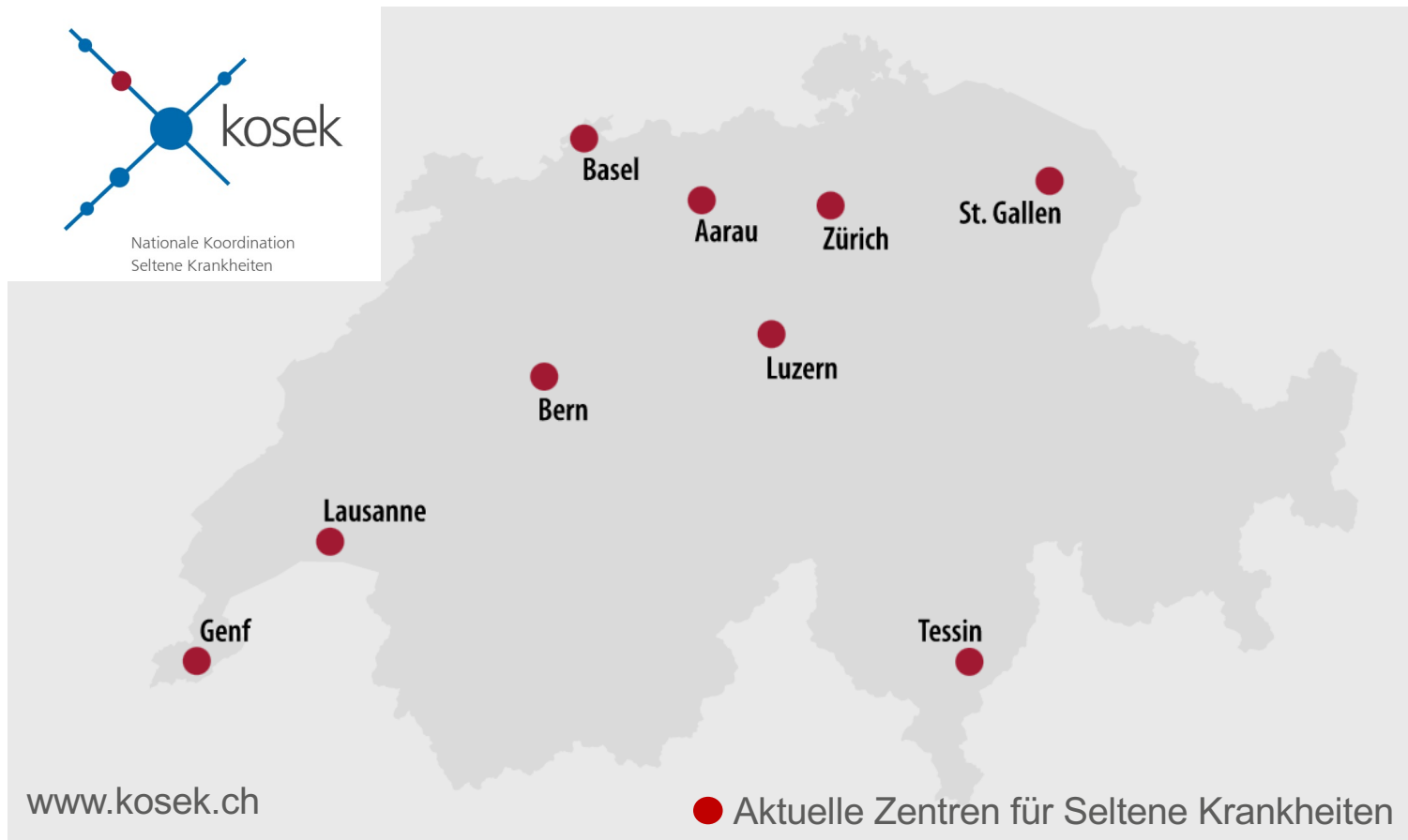
| | | | | |
|---|---|------------|--|---|
| | <p>Unirat 22.8.2022</p> <ul style="list-style-type: none"> - Wahl Prof. Carolyn King, Professur für Infektionsimmunologie - Wahl Prof. Mattia Zampieri, Professur für Biochemie - Freigabe Berufungsverhandlungen Medizinische Onkologie <p>Strukturkommission Reproduktion: Interessierte mit kurzer Begründung melden bis 20.9.2022 bei elke.zundl@unibas.ch</p> <p>Die neuen Professor*innen werden künftig jeweils anlässlich eines Sommerapéro im Wildt'schen Haus im August vorgestellt. Datum für August 2023 in Planung.</p> | | | |
| 5 | <p>Lehre</p> <p>Offene Abstimmungen:</p> <ul style="list-style-type: none"> - Wegleitung DSBG Bachelor- und Masterstudiengang ://: genehmigt bei 1 Enthaltung - Wegleitung Prüfungskommission ://: genehmigt bei 1 Enthaltung Wegleitung Curriculumskommission Zahnmedizin zum Beschluss ://: genehmigt bei 1 Enthaltung - Modifikation des Lehrleistungskatalogs betreffend nationalem OSCE zum Beschluss ://: einstimmig genehmigt <p>Alle Informationen in PP, Beilage zum Protokoll.</p> | Zimmermann | | B |
| 6 | <p>Berufungsbericht Eye Biology & Disease</p> <p>://: 42 : 1 : 6 → KOG 6.9.2022</p> | Taylor | | B |
| 7 | <p>Strukturbericht Intensivmedizin</p> <p>Anträge Prof. L. Steiner:</p> <p>Antrag 1 Der Satz «Es besteht bei Interesse die Möglichkeit, die Professur und die damit verbundene Chefarztfunktion in einem Teilzeitpensum von 80% zu übernehmen.» ist aus dem Text der Ausschreibung für die Professur Intensivmedizin ersatzlos zu streichen. ://: genehmigt bei 5 Enthaltungen</p> <p>Antrag 2: Die Strukturkommissionen der Medizinischen Fakultät entscheiden ob eine Professur/CA Stelle in Teilzeit möglich ist und schreibt entsprechend aus. Es gibt keine automatische Übernahme von diesbezüglichen Vorgaben der Universität. → keine Abstimmung notwendig, da aktuelle Praxis</p> <p>Abstimmung Bericht (berücksichtigend Antrag 1): ://: genehmigt bei 2 Enthaltungen → KOG 6.9.2022</p> | Mariani | | B |



| | | | | |
|----|---|--------------------|--|---|
| 8 | <p>Basel Center for Health Economics am DPH Vorstellung des Konzepts, der bisherigen Aktivitäten / Nutzen für die klinische Medizin und der nächsten Schritte. Health Economics Facility: https://dph.medizin.unibas.ch/health-economics-facility/ Kontakt: hef-dph@unibas.ch weitere Informationen, siehe PP, Beilage Protokoll.</p> | Schwenk- glenks | | I |
| 9 | <p>Antrag auf Forschungssemester 1.7.23 – 30.9.23 Prof. Elmar Merkle ://: 28 : 0 : 4 → Rektorat zur Genehmigung</p> | Schär | | B |
| 10 | <p>Wahlen Curriculumkommission Zahnmedizin (Wiederwahlen) 1.9.22 – 31.8.26 Wiederwahlen Prof. Claude Jaquiéry ://: 30 : 0 : 7 PD T. Tauböck ://: 27 : 0 : 3 Dr. Lea Thorpe ://: 26 : 1 : 2 Dr. Christoph Senn ://: 27 : 0 : 3</p> <p>Prüfungskommission Zahnmedizin (Wiederwahl / Neuwahl) 1.9.22 – 31.8.26 Wiederwahl Prof. Jens C. Türp ://: 31 : 0 : 2 Neuwahl PD Philipp Sahrman (Nachfolge Prof. C. Walter) ://: 31 : 0 : 1</p> | Schär | | W |
| 11 | <p>Varia -</p> | | | |

Nationale Koordination Seltene Krankheiten (kosek): Start für die Bildung von nationalen Referenzzentren

Prof. Gabor Szinnai, Dr. Andreas Wörner, Prof. Mike Recher



Phase 2:

Fachspezifische Referenzzentren

1. Strukturierung von nationalen fachspezifischen Netzwerken

Ziel: Koordination Versorgungsangebot, Richtlinienerstellung, Weiterbildung

2. Bewerbung als Referenzzentrum innerhalb eines Netzwerkes

Klassifikation in:

- Referenzzentrum
- Assoziiertes Zentrum
- Versorgungsstandort

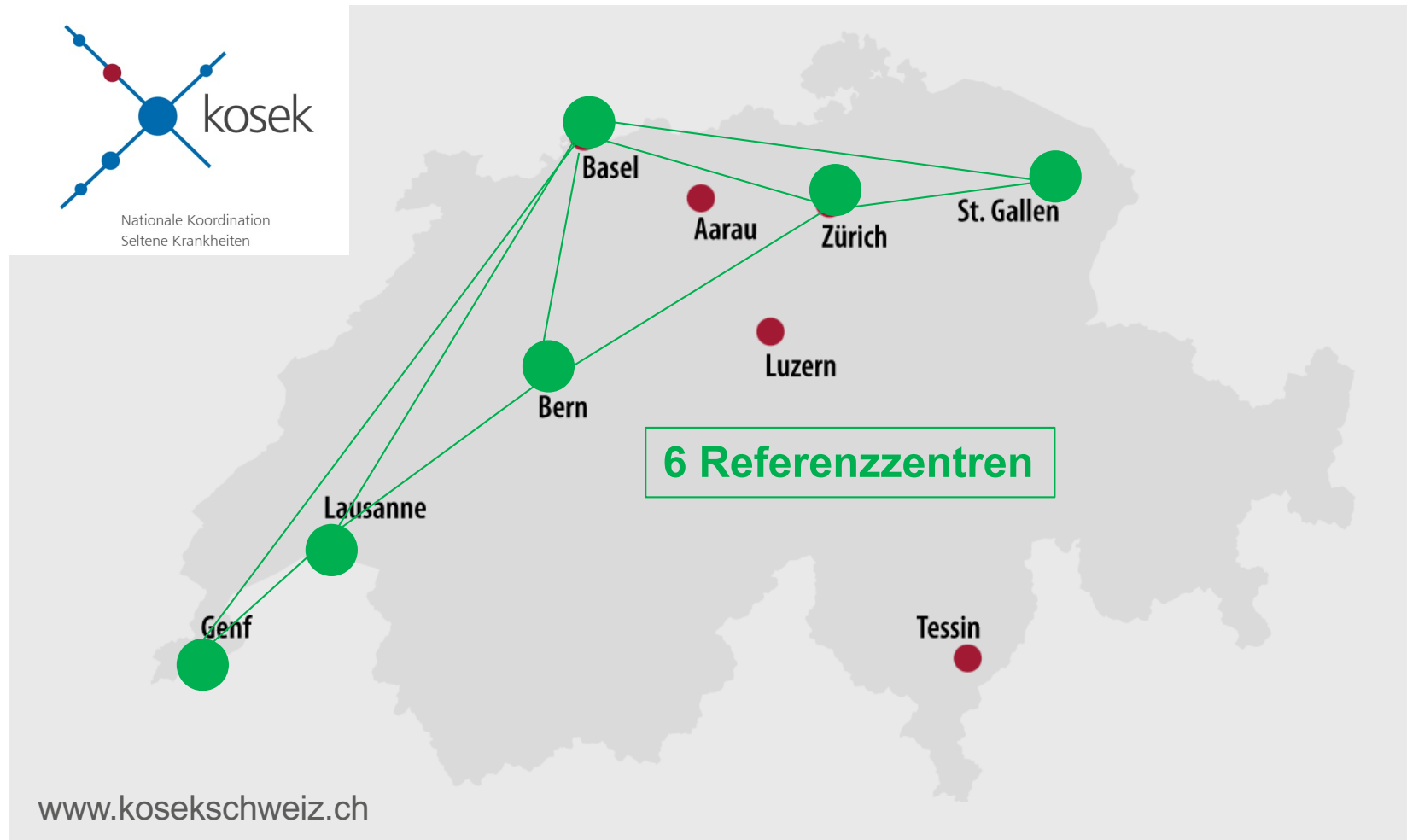
3. Pädiatrie + Erwachsenenmedizin gemeinsam ein Referenzzentrum

mit definiertem Transitionsprozess

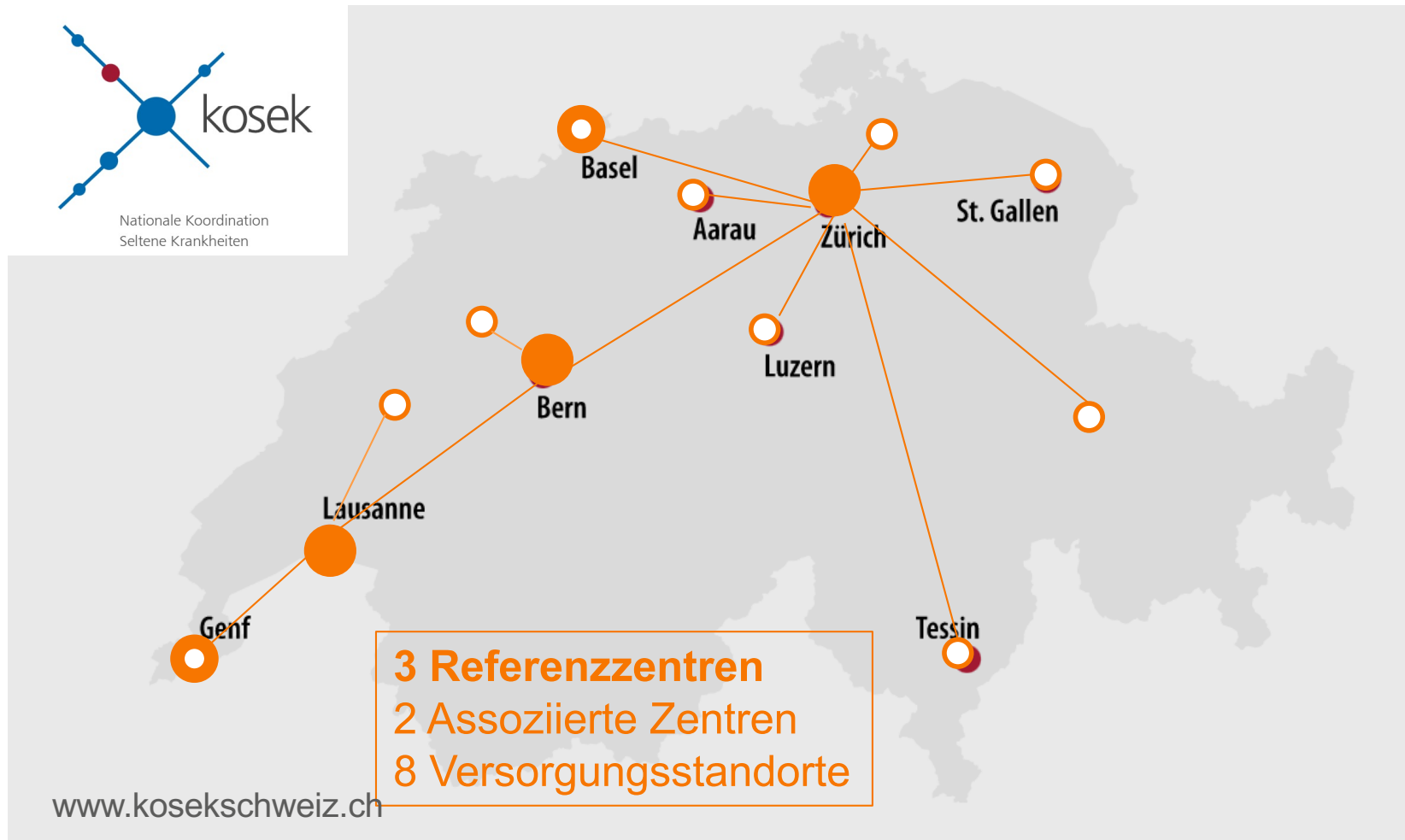
24 ERN European Reference Networks

| | |
|----------------------|---|
| ERN BOND | European Reference Network on bone disorders |
| ERN CRANIO | European Reference Network on craniofacial anomalies and ear, nose and throat disorders |
| Endo-ERN | European Reference Network on endocrine conditions |
| ERN EpiCARE | European Reference Network on epilepsies |
| ERKNet | European Reference Network on kidney diseases |
| ERN-RND | European Reference Network on neurological diseases |
| ERNICA | European Reference Network on inherited and congenital anomalies |
| ERN LUNG | European Reference Network on respiratory diseases |
| ERN Skin | European Reference Network on skin disorders |
| ERN EURACAN | European Reference Network on adult cancers (solid tumours) |
| ERN EuroBloodNet | European Reference Network on haematological diseases |
| ERN eUROGEN | European Reference Network on urogenital diseases and conditions |
| ERN EURO-NMD | European Reference Network on neuromuscular diseases |
| ERN EYE | European Reference Network on eye diseases |
| ERN GENTURIS | European Reference Network on genetic tumour risk syndromes |
| ERN GUARD-HEART | European Reference Network on diseases of the heart |
| ERN ITHACA | European Reference Network on congenital malformations and rare intellectual disability |
| MetabERN | European Reference Network on hereditary metabolic disorders |
| ERN PaedCan | European Reference Network on paediatric cancer (haemato-oncology) |
| ERN RARE-LIVER | European Reference Network on hepatological diseases |
| ERN ReCONNET | European Reference Network on connective tissue and musculoskeletal diseases |
| ERN RITA | European Reference Network on immunodeficiency, autoinflammatory and autoimmune diseases |
| ERN TRANSPLANT-CHILD | European Reference Network on Transplantation in Children |
| VASCERN | European Reference Network on Rare Multisystemic Vascular Diseases |

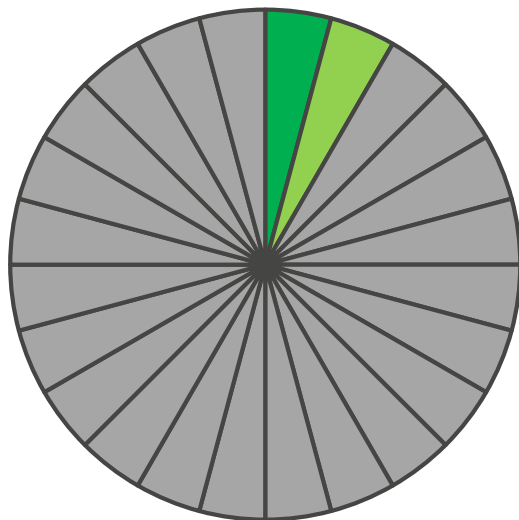
Netzwerk Referenzzentren Neuromuskuläre Erkrankungen



Netzwerk Referenzzentren Seltene Stoffwechselkrankheiten



Start Bewerbung für 22 weitere Netzwerke und Referenzzentren



Bewerbungen für alle 22 weiteren Referenzzentren
innerhalb von nationalen Netzwerken
bis Anfang 2023

Alle Informationen
www.kosekschweiz.ch

Informationsanlass

USB/UKBB mit kosek

- Informationsveranstaltungen an allen Zentren für seltene Krankheiten der Schweiz im August/September 2022 für Spitalärzte, Niedergelassene, Patientenorganisationen
- SAVE THE DATE:
Montag 5. September 2022 16-18 h, Kleiner Hörsaal, ZLF

Programm

Informationsanlass zum ordentlichen Anerkennungsprozess für fachspezifische Referenzzentren Seltene Krankheiten der kosek:

Datum: Montag, 05. September 2022 von 16.00 – 17.55 Uhr mit anschliessendem Apéro

Ort: ZLF (Zentrum für Lehre und Forschung), Hebelstrasse 20, 4056 Basel

Teilnahme: **Persönlich oder virtuell** (Teams Link wird nach Anmeldung versendet)

Anmeldung: Erwünscht unter rarediseasesbasel@ukbb.ch

| | | | |
|-----------|--|---|-----|
| 16.00 Uhr | Begrüssung | Prof. Dr. med. Urs Frey CMO UKBB Dr. Alexander Kappes Leiter Stab Ärztliche Direktion USB | 10' |
| 16.10 Uhr | Eine verbesserte Betreuung und Koordination ist notwendig: Sicht von Patientenorganisationen und Betroffenen | Therese Stutz Steiger Betroffene, Vizepräsidentin ProRaris Mitglied der Fachgruppe Versorgung – kosek Joanna C. Mundhenke-Armitage Betroffene mit internationaler Vernetzung, Mitglied der Fachgruppe IDF (Immune Deficiency Foundation) | 30' |
| 16.40 Uhr | Aufbau des Zentrums Seltene Krankheiten Basel | Dr. med. Andreas Wörner Prof. Dr. med. Mike Recher Koordinatoren Zentrum für Seltene Krankheiten Basel | 20' |
| 17.00 Uhr | Der ordentliche Anerkennungsprozess der kosek für fachspezifische Referenzzentren | Prof. Dr. med. Gabor Szinnai Vorstandsmitglied kosek Stv. Vorstandsmitglied Allianz der Kinderspitäler Schweiz | 30' |
| 17.30 Uhr | Moderierte Diskussion / Fragerunde | Christine Guckert Delasoie Projektleiterin kosek | 25' |
| 17.55 Uhr | Abschluss und Austausch beim Apéro | | |

Prof. Mike Recher
Dr. Andreas Wörner
Koordinatoren Zentrum für Seltene Krankheiten Basel

Take home message

1) Be prepared

Dieser Prozess wird in allen Fachgesellschaften jetzt ein Thema.

Bewerbungsunterlagen ab 1.10.2022 auf www.kosekschweiz.ch

2) Informationen

www.kosekschweiz.ch

Montag 5.9.2022, 16-18 Uhr kleiner Hörsaal ZLF

Koordinatoren Zentrum für seltene Krankheiten Basel USB/UKBB

USB: Prof. Mike Recher

UKBB: Dr. Andreas Wörner



Universität
Basel

Masterarbeitspreis

2022

Juror*innen

Thomas Connert, Zahnmedizin

Niklaus Friedrich, Departement Biomedical Engineering

Henner Hanssen, Departement Sport, Bewegung, Gesundheit

Yuliya Senft, Institut für Pflegewissenschaften

Arnoud Templeton, Humanmedizin

Koordination: Michael Wilde

Sämtliche Arbeiten wurden erfolgreich international publiziert !

Preisträger 2022: 3. Preis

Frau Anja Renner

Variations of implicit rationing of nursing care over time

A time-series cross-sectional analysis

- Relevante Fragestellung im Bereich rationierter Medizin
- Erstmalige Cross-Sectional Methode
- Ausgezeichnetes Studienmanagement mit Integration von 49 Standorten in einer mehrjährigen Beobachtung

Betreuung: Dietmar Ausserhofer, Health Care College Bozen

Leitung: Lauriane Favez, Institute of Nursing Sciences Basel

Preisträger 2022: 2. Preis

Herr Nicola Davaz

In situ detection of murine MHC II⁺ IL C3s in health and disease

- Eigenständig aufgebaute Laborarbeit
- Neue digitale Mikroskopie-Messmethode eingeführt
- Vorbildliche Arbeitshaltung auch schon im Rahmen von Tutoraten

Betreuung: Dr. Frank Lehmann, UKBB
Leitung: Prof. Dr. Daniela Finke, UKBB

Preisträger 2022: 1. Preis

Frau Mahyar Joodaki

Fabrication and characterization of silk-reinforced, micropatterned cellulose films for soft neural implants

- Eigenständige, experimentelle Arbeit basierend auf eigener Idee
- Arbeit im Grenzbereich von Medizin, Physik und Biologie
- Selbstständige Entwicklung von Elektroden mit besonderer Beschichtung für die Unterdrückung einer lokalen inflammatorischen Gewebsreaktion
- Beharrliche Forschung auch im Bereich der Zellkulturen

Betreuung: Dr. Bekim Osmani, Biomaterials Science Center
Leitung: Prof. Dr. Bert Müller, Biomaterials Science Center



Universität
Basel

Lehre unter Corona

im Herbstsemester 2022

Information zu Vorlesungen und Kursen

Sämtliche Vorlesungen: Hybrid aus den vorbereiteten Hörsälen

Portale: Zoom, mit Patientenbezug Collaboration Cloud

Kurse und Praktika: alle unter Einhaltung Hygienerichtlinien in Präsenz erlaubt

(Vorgaben der Kliniken / Praxen / Institute zu beachten)



Universität
Basel

Anpassung Wegleitungen DSBG

Anpassungen in Folge der neue Ordnung

Im Anhang verschickt, inklusive Erklärungen zur Anpassung

Ergänzung betreffend Inaktivität bei sportpraktischen Lehrveranstaltungen: Antrag an Prüfungskommission z.B. bei Hochleistungssportlern/Militär/Zivildienst etc.

Einmalig ein Drittversuch bei Prüfungen im gesamten Masterstudium

Anpassungen in Folge der neue Ordnung

Modulanpassungen (Vorlesung/Übung zu Blockkurs;
Jahreskurs zu zwei geprüften Vorlesungen)

Sprachliche und terminologische Anpassungen

Formale Korrekturen (Titelblatt, Seitenzahlen, Definition von
Blockkurs und Seminar, Begriffe wie Informatik zu Computer
science, neue Begriffe wie Politikwissenschaft)



Universität
Basel

Anpassung Richtlinie
Curriculumskommission
Zahnmedizin

Anpassungen an gängige Praxis

Im Anhang verschickt, vor allem inhaltliche Präzisierung

9 Mitglieder: für optimalen Proporz Vertretungen von
Gruppierung II, III und V festgelegt sowie externe Expertise

4 Jahre Wahlperiode



Universität
Basel

Anpassung Richtlinie

Prüfungskommission

Zahnmedizin

Anpassungen an gängige Praxis

Im Anhang verschickt, vor allem inhaltliche Präzisierung

4-5 Mitglieder: 3 Personen fix für optimale Abdeckung der Lehrbedürfnisse; 4 Jahre Wahlperiode für die gewählten

Feste Tagungsfrequenz, mindestens 1-mal pro Semester



Universität
Basel

Modifikation

Lehrleistungskatalog

Anpassung an realen Zeitaufwand

Prüfungsleistungen: Nr. 2.1 (MC) und 2.2 (OSCE)

2.1.2: Eidgenössische Prüfung (Erstellen/Review MC):

4 LAS/ Halbtag, 8 LAS pro Ganzttag

2.2.1: Erstellen/Bearbeiten OSCE-fakultär: 1 LAS/h

2.2.2: Erstellen OSCE-national: 13 LAS/workshop

2.2.3: Überarbeiten OSCE-national: 8 LAS/workshop

Diverses

Masterarbeiten

Grundlage ist der Kooperationsvertrag: Abschluss aber nur mit Studierenden der Universität Basel möglich; Teil der Lehrleistung im Masterstudium

Beginn im Bachelor möglich, auch für Studierende der ETH und von Fribourg, aber mit diesen auf Vertrauensbasis, ohne Vertrag (Achtung: Wechsel kann scheitern oder sich verzögern !)

Mentoring

Erfahrene Ärzt*innen zur persönlichen, beratenden
Begleitung von Student*innen während des Studiums in der
Humanmedizin gesucht

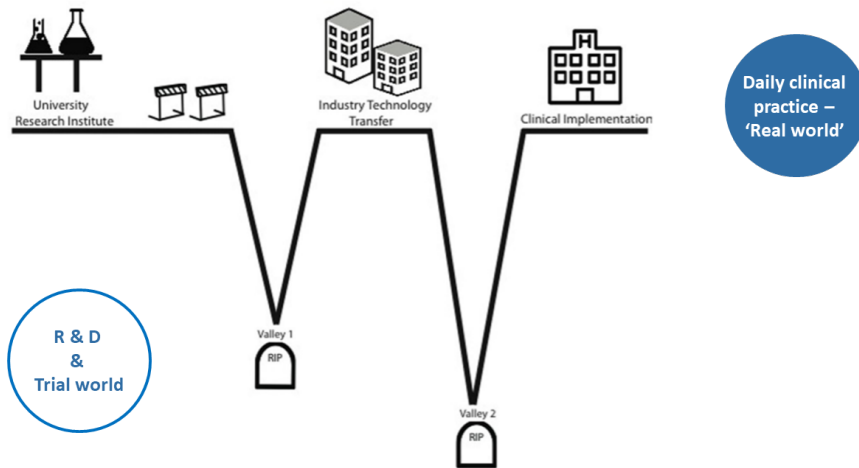
Bitte melden bei: joerdis.tielsch@unibas.ch

BASEL CENTER FOR HEALTH ECONOMICS (BCHE)

HEALTH ECONOMICS FACILITY (HEF) am Department Public Health (DPH) der Medizinischen Fakultät der Universität Basel

*Prof. Dr. Sabina De Geest (DPH, INS),
Prof. Dr. Matthias Schwenkglenks (DPH, ECPM)*

Two 'valleys of death' to consider



Fernandez-Moure JS (2016) Lost in Translation: The Gap in Scientific Advancements and Clinical Application. *Front. Bioeng. Biotechnol.* 4:43. doi: 10.3389/fbioe.2016.00043

- Keine nachhaltige Translation von medizinischem Fortschritt in die Gesundheitsversorgung ohne Gesundheitsökonomie
- Gesundheitsökonomie ist Schlüsselement einer starken Life sciences-Forschungsinfrastruktur
- Top-5 Medizin-Universitäten im Shanghai-Ranking 2020 (international und in Europa) verfügen alle über eine gesundheitsökonomische Einheit
- Überwiegend angegliedert an Public Health-Instituten

- Langjährige, komplementäre Expertise und Zusammenarbeit in Gesundheitsökonomie an der Universität Basel:

- Wirtschaftswissenschaftliche Fakultät (FWW), Health Economics (seit 2011)
 - Allgemeine Gesundheitsökonomie, Regulierung und Wettbewerb
- Swiss TPH, Household Economics and Health Systems Research Unit (seit 2017 in heutiger Form)
 - Haushaltsökonomie, Verteilungsgerechtigkeit, Global Health
- DPH, Institut für Pharmazeutische Medizin/ECPM (seit 2003)
 - Kosten-Nutzen-Evaluation, Health Technology Assessment, Real-world data



- > ANMELDUNG Z
LAND UND 10
- > ERGEBNISSE D
- > FOTOGALERIE

unisanté

Centre universitaire de médecine générale
et santé publique - Lausanne

CENTRE MÉDICAL

PROMOTION ET PRÉVENTION

FORMATION ET RECHERCHE

MANDATS ET SERVICES

UNISA

Vous visitez : UNISANTÉ > UNISANTÉ > AGENDA > Inauguration de la Plateforme lausannoise pour l'économie, le comportement et la politique de la santé

Unisanté

A propos



Organisation



Missions et valeurs

Médias



Mandats de prestation



Activités transversales



Inauguration de la Plateforme lausannoise pour l'économie, le comportement et la politique de la santé

26.10.2022 ⌚ 08:00 - 17:00



[Home](#) [About Us](#) [People](#) [Research](#) [Maps and Directions](#) [Contact](#)

«Knowledge is not
disadvantageous.»

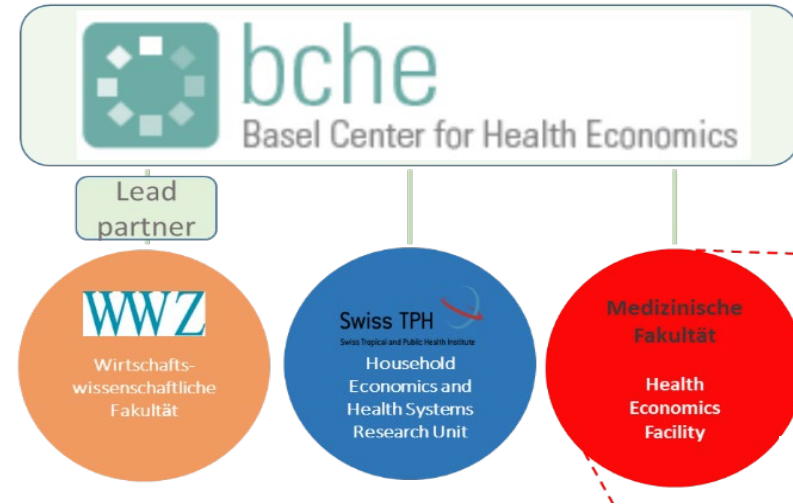
Leonard J. Savage, 1954

BASEL CENTER FOR HEALTH ECONOMICS

Health care and health insurance markets are subject to permanent change – determinate by changing demands of the population, medicine-technical progress, digitalization and sometimes by a pandemic. The scientists at the **Basel Center for Health Economics (bche)** contribute to the solution of current and future questions in health care. Our aim is to achieve a multifaceted perspective on relevant health policy problems. As a joint institute of the Faculties of Economics, Science and Medicine at the University of Basel we are combining economic competencies with medical expertise.

The following three Units have joined bche:

- [Health Economics Facility / Department of Public Health at the Faculty of Medicine](#)
- [Professorships in Health Economics at the Faculty of Business and Economics](#)
- [Household Economics and Health Systems Research Unit at Swiss TPH](#)



Gründungsmitglieder:

- Prof. Stefan Felder, FWW
- Prof. Günther Fink, Swiss TPH
- Prof. Matthias Schwenkglenks, DPH MeF

Reglement BCHE:

- Netzwerk-Struktur, offen für weitere Mitgliedschaften
- Im Direktorium alle beteiligten Institutionen vertreten
- Institutionelle Anbindung Wirtschaftswissenschaftlichen Fakultät (Gründungsdirektor: Stefan Felder)
- Advisory Board mit Wissenschaftler*innen und Praktiker*innen geplant

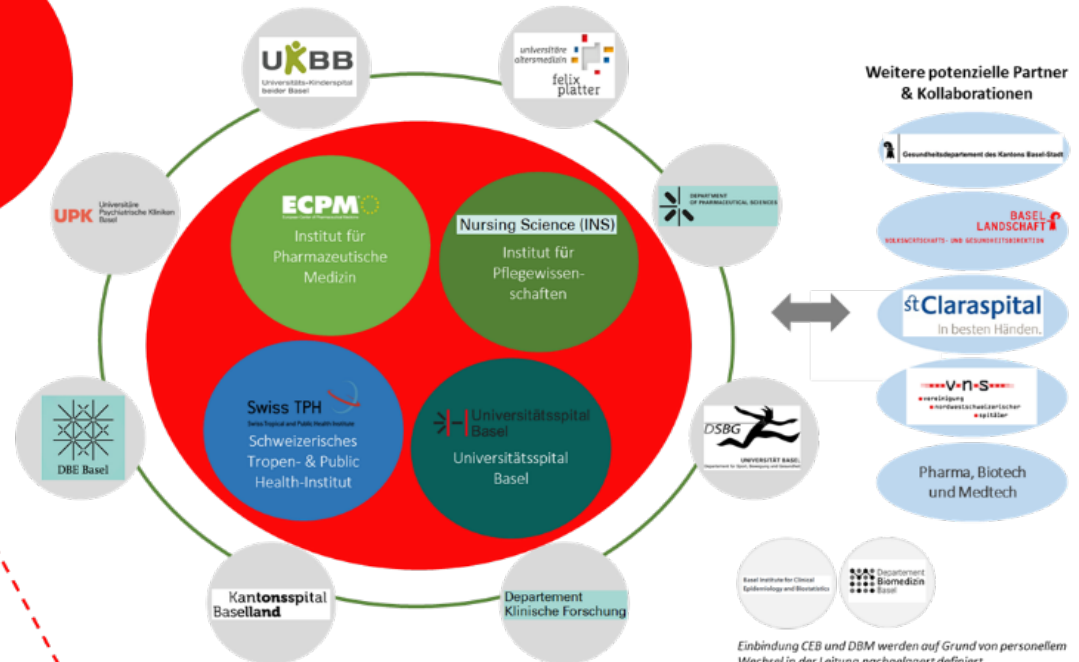


Aufgaben:

- Verbreitung Forschungsergebnisse
- Gemeinsame Einreichung grösserer Forschungsprojekte
- Konzeption und Entwicklung wissenschaftlicher Schwerpunkte
- Koordination und Ausbau gesundheitsökonomische Lehre
- Nationale und internationale Vernetzung, Wissenstransfer



Lead
partner



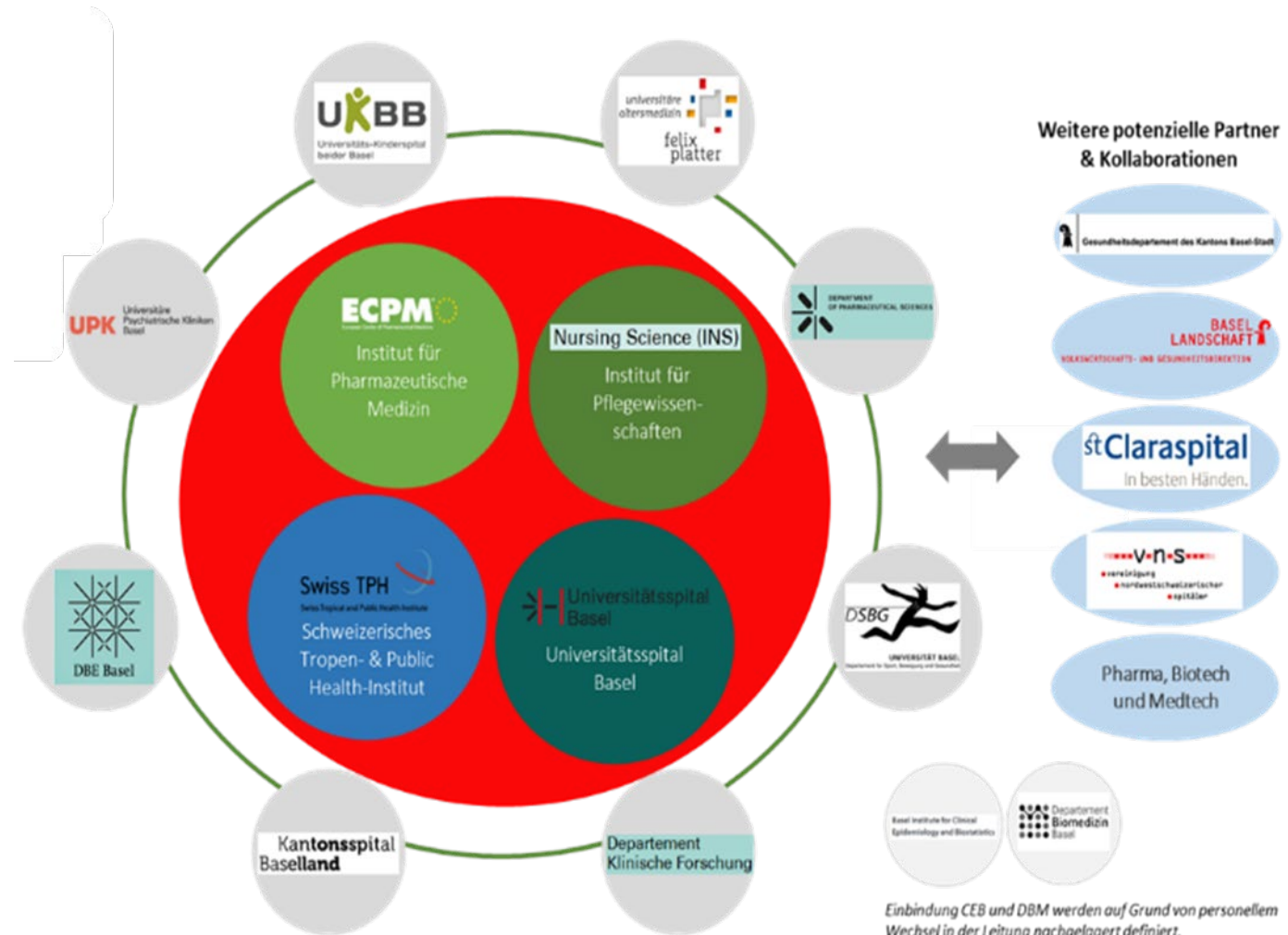
Health Economics Facility (HEF)

- Teil des BCHE
- Angesiedelt am DPH
- Zukünftig integraler Teil der Forschungsinfrastruktur der Medizinischen Fakultät

BCHE: <https://www.bche.ch/home.html>
Kontakt: <https://www.bche.ch/contact.html>

Einbindung CEB und DBM werden auf Grund von personellem Wechsel in der Leitung nachgelagert definiert.

- Beschluss ESP 2022-2025 (zunächst 5 Jahre)
- 4 'Core partners'
- 8 'Supportive partners'
- Head: Matthias Schwenkglenks



| Bereich | Angebot | Nutzen |
|---------------------------------|---|--|
| Forschung | Eigeninitiative Forschungsprojekte, Methodenentwicklung | Publikationsleistung mit Einbezug Kliniker*innen Verbesserte Drittmittelinwerbung |
| Wissenschaft- liche Beratung | Gesundheitsökonomische Beratung, kooperative Forschungsvorhaben | Verbesserte Sichtbarkeit Praktische Nutzen für Patient*innen und Gesundheitssystem |
| | <div style="border: 1px solid black; padding: 5px; color: red; font-weight: bold;"> Kontaktmöglichkeit für Forschungsgruppen der MeF </div> | |
| Lehre | Gesundheitsökonomische Aus- und Weiterbildung | Aus-/Weiterbildung in Gesundheitsökonomie, PhD-Positionen, interfakultäre Angebote |

PLOS ONE

EU HORIZON 2020

RESEARCH ARTICLE

Cost-effectiveness of a structured medication review approach for multimorbid older adults: Within-trial analysis of the OPERAM study

Paola Salari^{1*}, Cian O'Mahony², Séverine Henrard^{3,4}, Paco Welsing⁵, Arjun Bhadhuri¹, Nadine Schur¹, Marie Roumet⁶, Shanthi Beglinger^{7,8}, Thomas Beck⁷, Katharina Tabea Jungo⁸, Stephen Byrne², Stefanie Hossmann⁹, Wilma Knol⁹, Denis O'Mahony¹⁰, Anne Spinewine^{4,11}, Nicolas Rodondi^{7,8}, Matthias Schwenkglens¹



- PREPEC (Walter Weber) **SNF-finanzierte ICTs am USB**
- Surgical versus Conservative Decongestion Therapy (CDT) for Chronic Breast Cancer-Related Lymphedema (BCRL) (Elisabeth Kappos)
- MultiSCRIPT (Özgür Yaldizli)

ORIGINAL RESEARCH article

Front. Oncol.
Sec. Breast Cancer
doi: 10.3389/fonc.2022.886831

This article is part of the Research Topic
Women in Breast Cancer Vol II: 2022
[View all 6 Articles >](#)

German Breast Group

Cost-effectiveness of palbociclib in early breast cancer patients with a high risk of relapse: results from the PENELOPE-B trial

Katya Galactionova^{1*}, Sibylle Loibl², Paola Salari³, Frederik Marmé³, Miguel Martín⁴, Michael Untch⁵, Hervé Bonnefoi⁶, Sung-Bae Kim⁷, Nicole McCarthy^{8,9}, Karen Gelmon¹⁰, Jose Angel Garcia-Saenz¹¹, Catherine M. Kelly¹², Toralf Reimer¹³, Masakazu Toi¹⁴, Hope S. Rugo¹⁵, Michael Gnant¹⁵, Andreas Makris¹⁶, Nicole Burchardi² and Matthias Schwenkglens¹

SAKK

Bevacizumab Continuation Versus Treatment Holidays After First-Line Chemotherapy With Bevacizumab in Patients With Metastatic Colorectal Cancer: A Health Economic Analysis of a Randomized Phase 3 Trial (SAKK 41/06)

Klazien Matter-Walstra¹, Matthias Schwenkglens¹, Daniel Betticher², Roger von Moos³, Daniel Dietrich⁴, Daniela Baertschi⁴, Dieter Koeberle⁵

Clinical Colorectal Cancer, Vol. 15, No. 4, 314-20, 2016

PLOS ONE

Internal funding

RESEARCH ARTICLE

Cost-effectiveness of everolimus-eluting versus bare-metal stents in ST-segment elevation myocardial infarction: An analysis from the EXAMINATION randomized controlled trial

Nadine Schur^{1*}, Salvatore Brugaletta², Angel Cequier³, Andrés Iñiguez⁴, Antonio Serra⁵, Pilar Jiménez-Quevedo⁶, Vicente Mainar⁷, Gianluca Campo⁸, Maurizio Tespil⁹, Peter den Heijer¹⁰, Armando Bethencourt¹¹, Nicolás Vazquez¹², Marco Valgimigli^{13,14}, Patrick W. Serruys¹⁵, Zanfina Ademi¹, Matthias Schwenkglens¹†, Manel Sabaté²†



Health economic aspects of atrial fibrillation: analyses based on the Swiss-AF cohort study

Atrial fibrillation (AF) is a common and serious arrhythmia of the heart, associated with increased morbidity and mortality from related conditions such as heart failure and stroke. The Swiss-AF cohort study is an ongoing, prospective, multicentre, observational study of 2,415 Swiss-AF patients that was funded by the Swiss National Science Foundation. In addition to rich demographic and clinical data, Swiss-AF collects health economic information.

The analysis of these data will allow us to better understand the economic and societal impact of atrial fibrillation. In particular, we are examining the real-life cost-benefit relationship and budget impact of clinical management options such as stroke prophylaxis with direct-acting oral anticoagulants versus vitamin K antagonists, and pulmonary vein isolation/catheter ablation in comparison with no or drug treatment. We are also studying the healthcare system-level and societal impact of atrial fibrillation in terms of amount, patterns and drivers of medical resource use and costs, influence on productivity in younger patients, and changes in health-related quality of life over time. Advanced methods will be applied to address threats to validity, e.g. due to the possible existence of unobserved confounders. The research will inform clinical and reimbursement decision-making, and healthcare planning in Switzerland. In addition, we expect refinements of methodological approaches to the economic analysis of real-world, longitudinal data for chronic disease patients, with relevance for research in other countries.

For further information please visit the [project page](#).

Team

Matthias Schwenkglenks (Project Lead)

Helena Aebersold

Fabienne Foster

Colleagues at University Hospital Basel
and University of Basel

Funding

Swiss National Science Foundation

(Project 105318_189195)

Links

Swiss-AF main project:

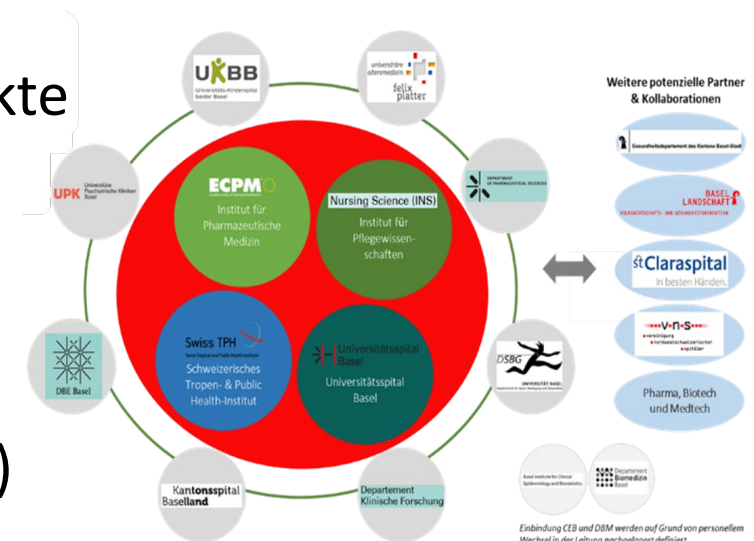
http://www.swissaf.ch/index_de_.htm

Aktuelle Gegenstände der gesundheitsökonomischen Forschung im Bereich der HEF:

- Kosteneffektivitätsstudien (modellbasiert / entlang klinischer Studien)
- Budget Impact-Analysen
- Health Technology Assessments
- Analysen von Real world data / Causal inference
- Health Services Research / Versorgungsforschung
- Ökonometrische Analysen
- Behavioural economics
- Lebensqualitätsstudien
- Gesundheitsökonomie im Rahmen Implementationsforschung

In den kommenden Monaten:

- Strukturierung der interfakultären Kooperation (BCHE)
- Details der Organisationsstruktur und Governance HEF
- Austausch, Workshops mit Partnern und Stakeholdern (Beratungsbedarf, Interessenlagen)
- Definition zukünftige inhaltliche Schwerpunkte
- Gradueller Ausbau Beratungs- und Kooperationskapazitäten
- Beginn strategische Planung im Hinblick auf langfristige Etablierung (über 5 Jahre hinaus)



Health Economics Facility:

<https://dph.medizin.unibas.ch/health-economics-facility/>

Kontakt:

hef-dph@unibas.ch

Prof. Dr. Matthias Schwenkglens, MPH
University of Basel
Health Economics Facility und
Institute of Pharmaceutical Medicine (ECPM)
Klingelbergstrasse 61
CH-4056 Basel
Tel. +41 61 207 19 49
m.schwenkglens@unibas.ch

